

# STRATÉGIE CROISSANCE BLEUE

## Diagnostic & Enjeux

Document de travail - Cotech février 2021

## SOMMAIRE

La Croissance bleue, qu'est-ce que c'est ?	1
Présentation de la démarche	2
Les politiques régionales	3
Déroulement de la mission	4
Gouvernance de la démarche	5
Benchmark	6
Diagnostic & enjeux	8
éléments de cadrage	9
acteurs	10
diagnostic atouts - faiblesses - opportunités - menaces	11
Sources	24

## LA CROISSANCE BLEUE, QU'EST-CE QUE C'EST ?

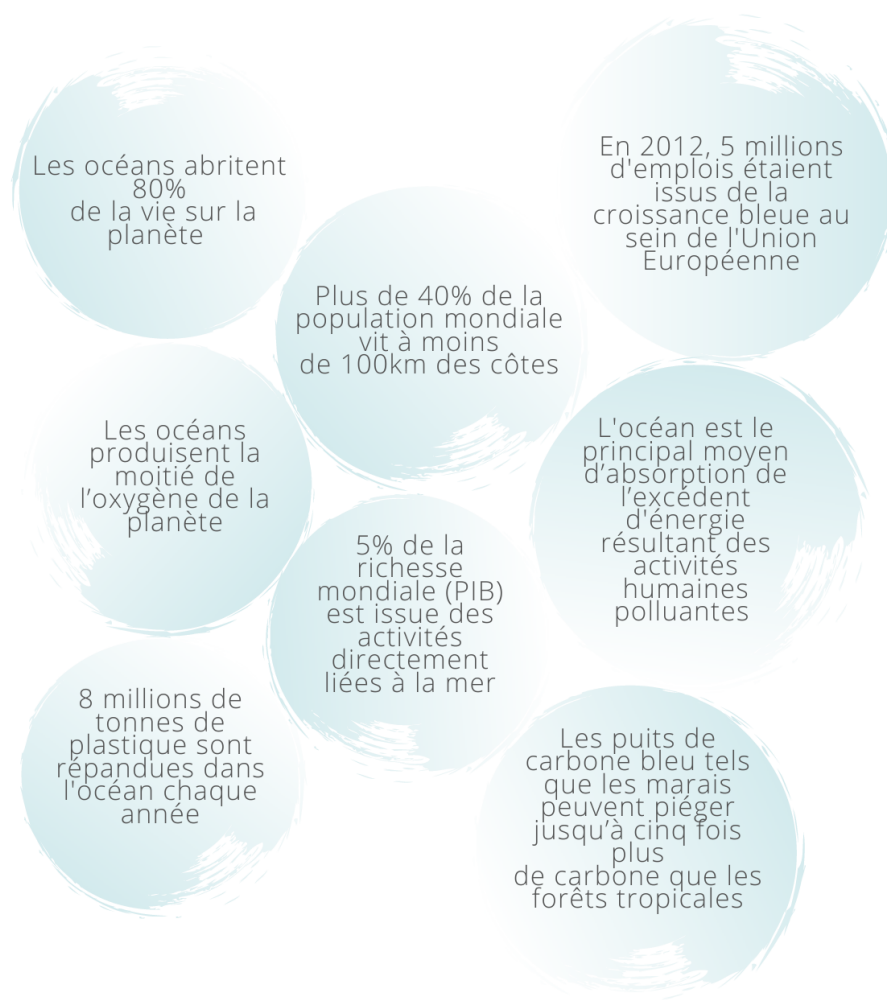
Apparue à la Conférence Rio+20 de 2012, la notion d'économie bleue englobe la nourriture, les emplois et les opportunités de développement offertes par les richesses maritimes et côtières. La croissance bleue met l'accent sur la conservation et la gestion durable des ressources aquatiques et des avantages équitables pour les communautés côtières qui en dépendent.

Dans le même temps, l'Union Européenne a intégré une politique maritime en 2009, aboutie en 2012. La perspective de créer 5 millions d'emplois supplémentaires, soit 500 millions d'euros générés par an grâce à la croissance bleue, motive cet intérêt.

Enfin en France, la stratégie nationale pour la mer et le littoral a émergé en 2017 après plusieurs étapes clés telles que le Grenelle de la mer (2009) et les Assises de la Mer et du Littoral (2013). Cette stratégie fixe quatre grands objectifs à long terme, complémentaires et indissociables :

- la transition écologique pour la mer et le littoral
- le développement de l'économie bleue durable
- le bon état écologique du milieu marin et la préservation d'un littoral attractif
- le rayonnement de la France.

### **La Croissance bleue se définit comme la croissance économique durable des activités maritimes et littorales.**



## PRÉSENTATION DE LA DÉMARCHE

En 2018, le Contrat de cohésion et de dynamisation signé entre la Région Nouvelle Aquitaine et les EPCI de la Communauté d'Agglomération Royan Atlantique (CARA), la Communauté d'Agglomération Rochefort Océan (CARO), la Communauté de Communes de l'île d'Oléron (CCIO), la Communauté de Communes du Bassin de Marennes (CCBM) et le Pays Marennes Oléron (PMO) est devenu un levier stratégique pour structurer et financer le développement de ces territoires.

En parallèle, la Région a déterminé le potentiel de développement régional de la Croissance bleue. A cette occasion, elle a identifié 11 filières et 7 enjeux mettant en avant la transversalité de la démarche. Le littoral charentais s'est démarqué par la diversité des activités maritimes littorales présentes et émergentes.

Une approche autour de

**11 FILIÈRES**



**pêche et aquaculture marines**



**industries nautiques et navales**



**glisse**



**tourisme littoral**



**ports et infrastructures portuaires**



**protection et surveillance du littoral**



**énergies marines renouvelables (EMR)**



**ressources biologiques marines**



**biotechnologies marines**



**exploration des grands fonds marins**



**plateforme Offshore Multi Usage (POMU)**

Une stratégie en

**7 ENJEUX**

- 1/ Relever le défi d'une meilleure connaissance des écosystèmes marins**
- 2/ Favoriser l'adéquation entre les besoins et les ressources du territoire en matière d'emploi et de formation**
- 3/ Permettre une utilisation durable des ressources, respectueuse de la biodiversité**
- 4/ Prendre en compte le rôle de l'océan comme régulateur du climat**
- 5/ Favoriser une logique d'aménagement durable et d'attractivité maritime des territoires**
- 6/ Veiller à l'acceptabilité citoyenne, l'appropriation et la conciliation des usages**
- 7/ Devenir une région leader sur une approche innovante à fort potentiel : le biomimétisme.**

Dans ce cadre, la thématique "Croissance bleue" a bénéficié de crédits régionaux inscrits dans le Contrat, lançant une démarche conjointe aux quatre territoires. Coordinée par la CARA, elle a débuté le 1er septembre 2020 et se poursuivra jusqu'en décembre 2021.

L'objectif de la mission porte sur l'identification du potentiel de développement d'une stratégie commune sur la thématique croissance bleue. Il s'agit d'une étude exploratoire visant à proposer des actions adaptées aux enjeux de chaque territoire.

### **Le Schéma Régional de Développement Economique d'Innovation et d'Internationalisation (SDREII)**

Le SDREII constitue le cadre politique de référence pour sa stratégie économique pour les 10 à 15 ans à venir. Adopté en décembre 2016, il s'articule autour de quatre enjeux :

- La création d'écosystèmes dynamiques
- Le développement solidaire des territoires
- L'innovation et la compétitivité
- La complémentarité des efforts au service du développement économique

Dans ce contexte, 3 défis principaux pour la Croissance bleue régionale ont été identifiés :

- Scientifiques et techniques
- Environnementaux et sociétaux
- Economiques et formations

### **Néo Terra**



Les élus de Nouvelle-Aquitaine ont voté en 2019 leur feuille de route dédiée à la transition énergétique et écologique : Néo Terra. Elle se fixe 11 ambitions, accompagnées d'engagements chiffrés et d'actions concrètes :

- L'engagement citoyen
- La transition agro-écologique
- La transition des entreprises
- Les mobilités propres
- Un urbanisme durable
- Un nouveau mix énergétique
- Objectif "zéro déchet"
- La préservation de la biodiversité
- La préservation de la ressource en eau
- La préservation des terres agricoles et forestières
- La Région, une administration exemplaire

### **Plan de relance**

En réponse à la crise de la Covid-19, la Région a proposé un plan de relance en 2 temps :

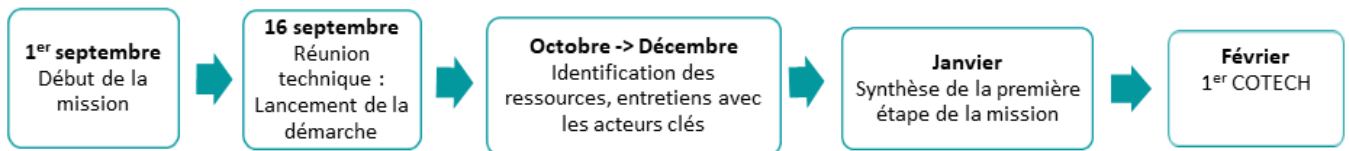
- Acte 1 : plan de transitions et de reconquête technologique, adopté le 3 juillet 2020
- Acte 2 : approche intégrée en cohérence avec les ambitions NéoTerra, centrée sur l'emploi et l'impératif d'intégration des transitions, adopté le 5 octobre 2020

Des actions répondant aux besoins de chaque filière ont été identifiées comme prioritaires, notamment en matière de nautisme, glisse, déchets, eau, énergies, tourisme, formation, etc.

## DÉROULEMENT DE LA MISSION

Rappel des résultats attendus :

- Un diagnostic partagé d'atouts et de potentiels "croissance bleue" du périmètre de contractualisation,
- Un positionnement stratégique du territoire sur le thème de la croissance bleue et des axes de développement à moyen-long terme,
- Un plan d'actions, déclinant cette stratégie, aux trois échelle territoriales précitées,
- La constitution d'un cercle d'acteurs socio-économiques concernés par les filières de croissance bleue, associés à l'élaboration et au portage du projet,
- L'intégration du territoire et de ses acteurs dans le Cluster régional.



Après une réunion de lancement de la démarche le 16 septembre 2020 en présence des EPCI signataires du contrat, la mission a débuté par un état des lieux des ressources et projets sur le territoire.

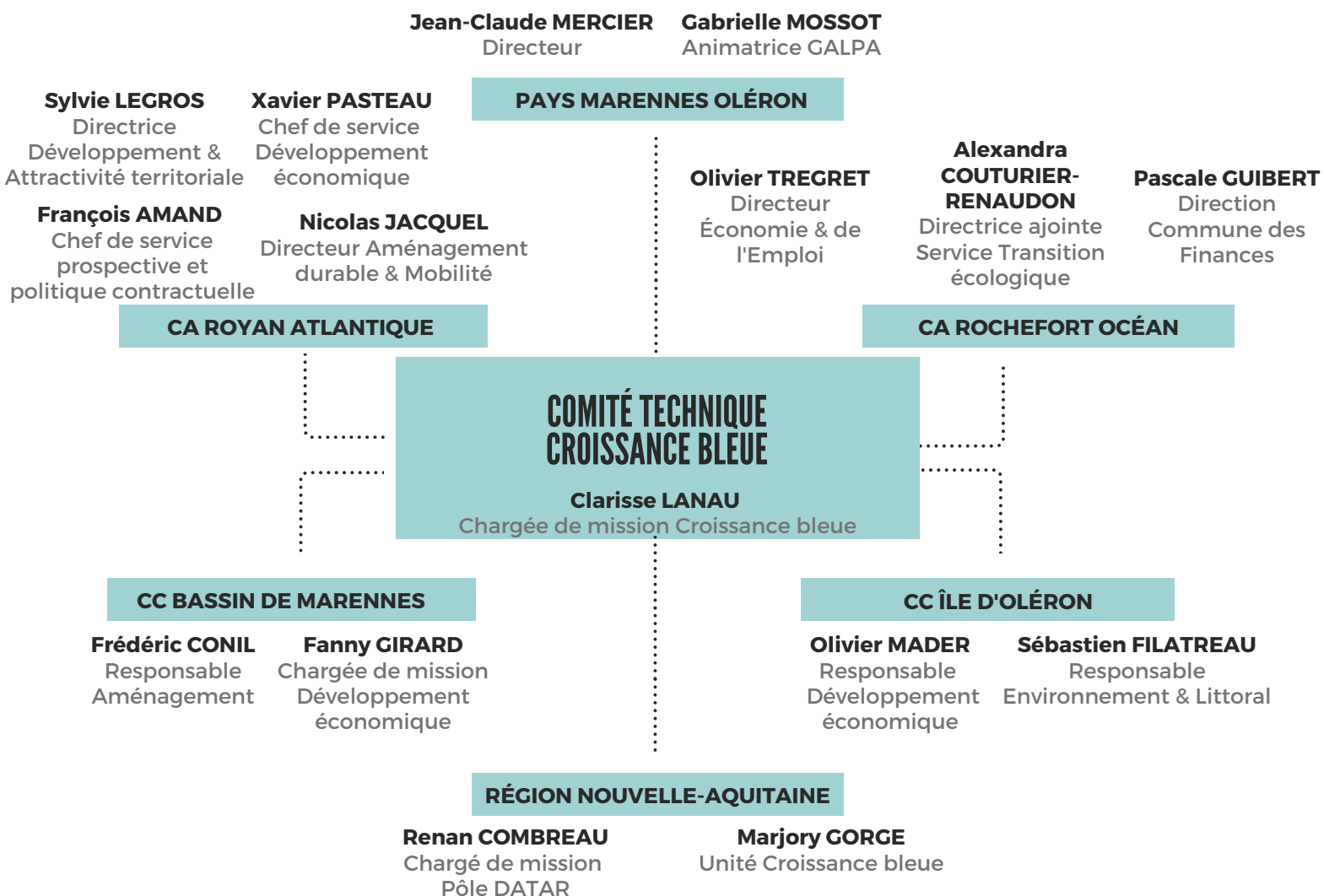
Une première phase d'entretiens réalisés au sein des EPCI et collectivités porteurs de la démarche a conduit à l'émergence de sujets communs et l'identification d'acteurs clés du territoire. Ces travaux ont été présentés lors du Comité Technique (COTECH) du Contrat Régional du 3 novembre 2020, date à laquelle les entretiens avec les personnes ressources extérieures ont débuté.

A cette occasion, le COTECH Croissance bleue a été redéfini afin d'élargir la démarche et répondre au mieux aux enjeux transversaux qui se posent.

A ce jour, 83 personnes ont été rencontrées au sein de 40 structures différentes et ont permis de :

- Identifier les ressources et acteurs clés du territoire pour chacune des filières,
- Faire connaître la mission et la démarche engagée auprès des différents services et partenaires,
- Émerger les premiers éléments de diagnostic et enjeux.

## GOVERNANCE DE LA DÉMARCHE



Concernant la validation politique, la définition d'un Comité de Pilotage constitué de deux élus par EPCI peut être proposé. Chaque EPCI sera alors invité à identifier les élus susceptibles d'être intéressés et porteurs de la démarche.

## BENCHMARK

### Pays Basque : création d'une feuille route "Défi bleu"

Une première feuille de route avait été travaillée en 2015 sur 5 communes. L'objectif était de créer un Technopole "Côte Basque" et de réfléchir à un site d'accueil pour les filières océan.

Suite à la loi Notre, deux Communautés de Communes ont fusionné pour devenir la Communauté d'Agglomération du Pays Basque, soit 158 communes, dont 8 littorales. Une filière maritime créée le lien : l'aquaculture.

En terme de méthode, la Direction de l'Economie porte la démarche, en étroite collaboration avec la Direction Littoral & Milieu Naturel, identifiée alors comme leveur de problématiques.

Un élu à l'économie bleue a été nommé et un bureau d'études a accompagné l'EPCI pour l'animation pendant les deux années de rédaction. La notion de "Croissance bleue" a été volontairement écartée au profit du "Défi bleu", car la référence à celle de "croissance verte" était trop importante.

La démarche s'appuie notamment sur le SDREII ainsi que sur le Schéma de Développement Economique du Pays Basque voté en février 2019 dont le positionnement est en faveur de l'économie productive innovante.

La feuille de route évolutive, détaille les principes généraux autour de la préservation des milieux et de l'innovation, puis définit 6 axes opérationnels déclinés en actions à réaliser à court, moyen ou long terme :

- Améliorer la connaissance sur l'environnement marin et le littoral
- Intensifier la recherche et la formation sur les thématiques marines et littorales
- Challenger les acteurs dans leur développement et leur repositionnement
- Déployer le projet technopolitain Economie Bleue pour faciliter l'innovation et fédérer les acteurs
- Accompagner et démultiplier les initiatives d'expérimentation grandeur nature
- Sensibiliser les nouvelles générations par l'éducation, la diffusion et l'information



La Région Bretagne porte depuis plusieurs décennies des actions en faveur de la pratique du nautisme.

Depuis le début des années 1960, les premiers éléments de professionnalisation se développent avec l'objectif d'annualiser les emplois.

En 2002, la Région a créé une Agence de développement du nautisme. Dans la même période, les jeux nautiques inter-celtiques sont organisés chaque année faisant la promotion de la filière et de la culture celte. Ces projets ont conduit les pays celtes à créer un espace du nautisme Atlantique, l'Union Européenne identifiant ensuite la Bretagne comme un territoire porteur.

Aujourd'hui la Bretagne est reconnue pour son dynamisme, à l'instar des projets européen CAPITEN auquel elle contribue très largement, des offres de formations et des produits innovants qu'elle vend aux territoires périphériques.

### Nautisme en Bretagne

## Plan Bleu : Construisons ensemble l'avenir de la Méditerranée



La Convention de Barcelone signée en 1976 entre les pays méditerranéens et la communauté européenne a pour objectif de protéger l'environnement maritime et ses espaces côtiers. Le Plan Bleu découle du Plan d'Action pour la Méditerranée (PAM) et du Programme des Nations Unies pour l'Environnement (PNUE). Le programme de travail est validé tous les deux ans par les Parties contractantes à la Convention de Barcelone.

Implanté à Sophia Antipolis et à Marseille, le Plan Bleu produit des études et des scénarios pour l'avenir. De cette manière, l'association sensibilise les acteurs et les décideurs sur les questions d'environnement et de développement durable de la région. Le financement est assuré par les pays méditerranéens, l'Union européenne, ainsi que par une dotation du Ministère français de l'environnement

Dans ce contexte, plusieurs thématiques et projets sont conduits. Concernant l'économie bleue, une communauté Croissance bleue s'est développée pour faire émerger des projets innovants et transnationaux. Un programme Interreg nommé "Blue Growth Interreg MED Horizontal Project (2019 - 2022)" valorise l'ensemble des actions menées en lien avec la Croissance bleue, à l'aide de l'organisation et la mise en oeuvre de formations, d'événements, de recommandations politiques, etc.

*En fonction des choix retenus pour le reste de la mission, le benchmark pourra être complété.*

## DIAGNOSTIC & ENJEUX

### Clé de lecture :

Cette partie se découpe en plusieurs temps :

- Éléments de cadrage du territoire contractualisé
- Localisation des projets et acteurs de la Croissance bleue
- Synthèse sous forme de diagnostic SWOT par filière, puis transversale.

Les "*projets existants*" citent des exemples recensés et constituent une liste non exhaustive.

Les *enjeux* formulés s'appuient sur des besoins exprimés ou des potentiels de développement qui n'ont pas encore été saisis par le territoire.

Il s'agit ici de proposer une base de discussion et de travail pour aider à orienter la mission pour 2021. Des entretiens complémentaires se poursuivront avec de nouveaux acteurs en fonction des choix retenus.

### Compétences communautaires en lien avec la Croissance bleue

<b>COMPÉTENCES COMMUNES</b>		<b>COMPÉTENCES FACULTATIVES</b>
Aménagement de l'espace	CA ROYAN ATLANTIQUE	Gestion intégrée des zones côtières Élaboration et suivi de SAGE Activités nautiques
Développement économique GEMAPI	CA ROCHEFORT Océan	Élaboration d'un plan paysage Participation à des associations (station nautique) Education au développement durable
Collecte et traitement des déchets	CC BASSIN DE MARENNES	Actions dans les domaines culturels, artistiques et sportifs (voile scolaire)
Eau et assainissement	CC ÎLE D'OLÉRON	Activités scolaires liées à la mer Construction et entretien des bâtiments du CEPMO (lycée expérimental)

## Elements de cadrage

4 EPCI  
72 communes  
45 communes littorales,  
estuariennes ou de marais  
3 îles, 3 estuaires

1 Parc Naturel Marin  
1 projet de  
Parc Naturel Régional  
1 Grand Site de France  
1 Opération Grand Site (OGS)

183 292 habitants  
(Insee, 2016)  
1 381,6 km<sup>2</sup>

1 lycée de la Mer et du Littoral  
1 port de commerce  
2 ports de pêche  
38 ports de plaisance  
2 fermes aquacoles  
2 établissements thermaux

### Pêche

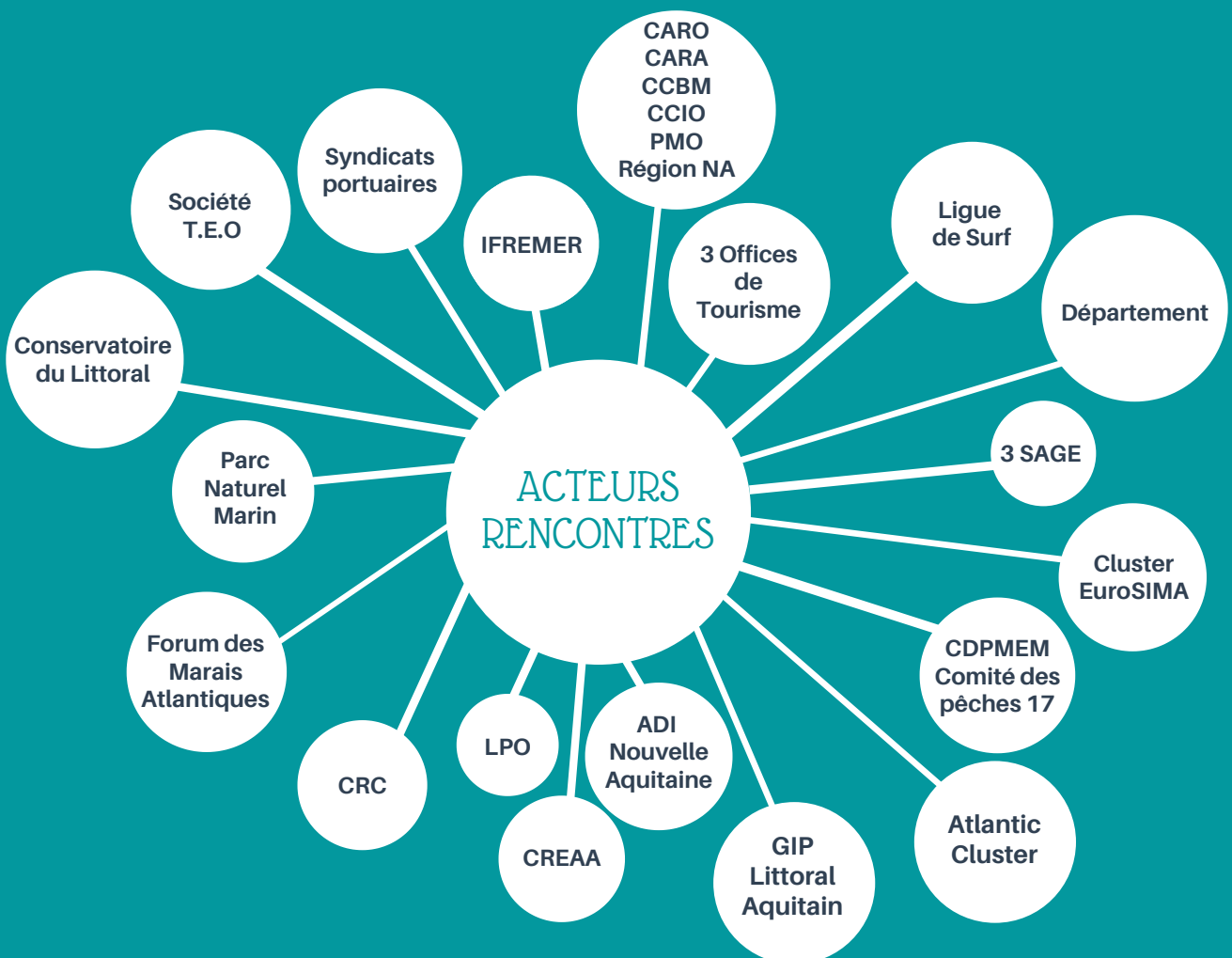
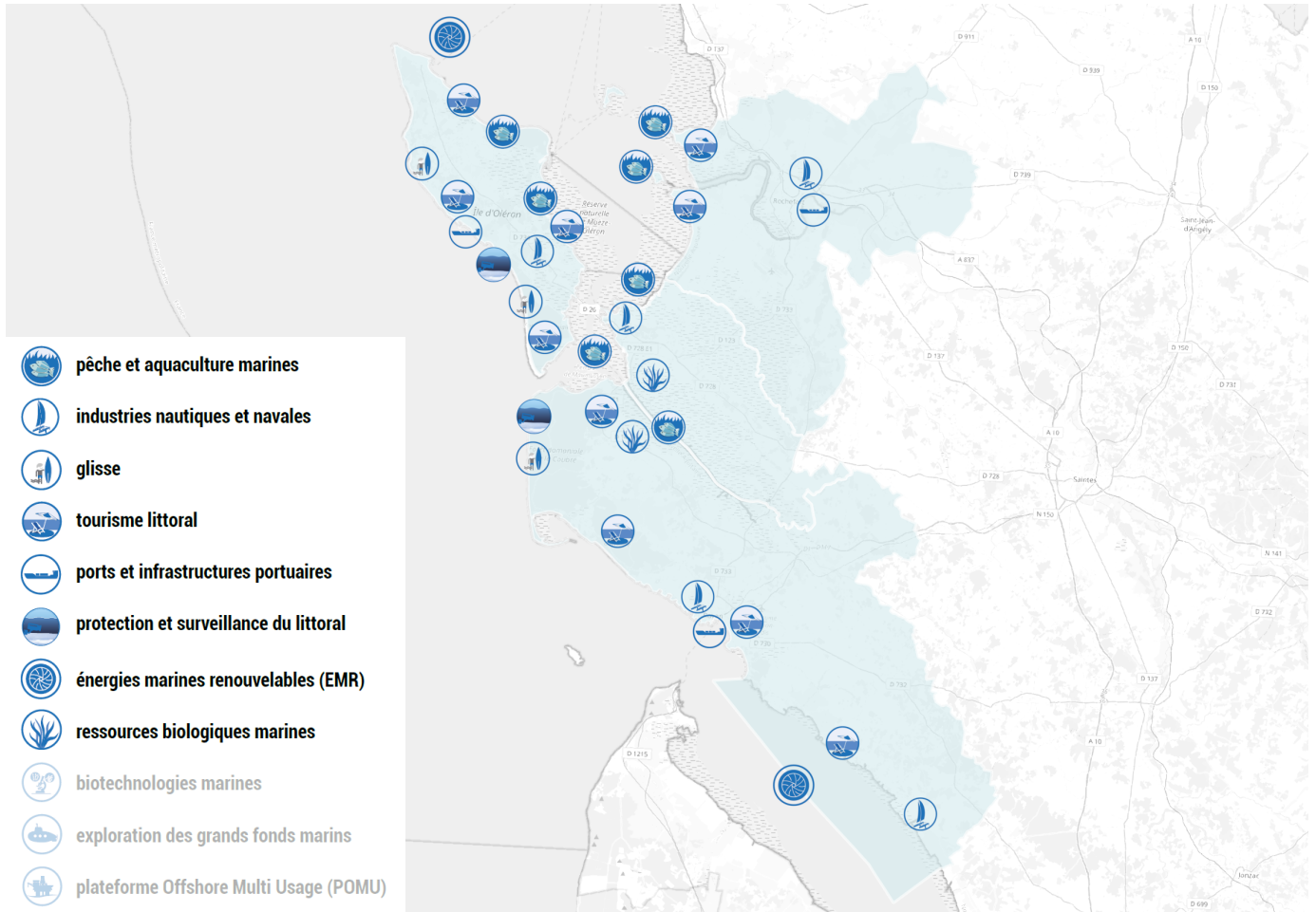
172 navires en 2019  
438 marins actifs en 2020  
2 halles à marée : La Cotinière (7e national  
en 2019) et Royan (24e)  
Royan : 1e rang national au niveau du prix  
moyen (supérieur à 9€ en 2018 et 2019)  
76% des navires de Charente-Maritime  
armés en Petite Pêche (marées  
inférieures à 24h)

### Conchyliculture (2011)

13 830 concessions  
1 959 hectares  
27 000 tonnes produites en Charente-Maritime  
Marennes - Oléron représente 45% des achats  
d'huîtres des ménages  
940 exploitants (17)  
5 265 salariés, soit 1 106 ETP (17)

**Des données économiques, des  
critères et indicateurs hétérogènes  
qui rendent difficile l'estimation du  
poids économique local de la  
Croissance bleue**

## Localisation des acteurs, potentiels et projets par filière



# Pêche & aquaculture

## Atouts

Une variété de production dans les marais : conchyliculture, saliculture, pénéculture...

Une filière bien implantée, des acteurs socio-professionnels dynamiques et porteurs de nombreux projets

Des actions conduites pour réduire l'impact des activités sur les milieux, notamment en matière de déchets

GALPA / FEAMP : un outil utilement mobilisé au profit d'actions innovantes sur le territoire

## Faiblesses

Des emplois précaires et saisonniers

Le manque de connaissances sur les possibilités de réduction des émissions GES (gaz à effet de serre)

Le manque de visibilité du circuit de commercialisation des produits "pêche"

Une filière pêche au faible ancrage territorial

Une reconquête économique de certains espaces de marais difficile dû au foncier morcelé, à la gestion non structurée, et aux enjeux environnementaux et paysagers à concilier

## Opportunités

La nouvelle programmation FEAMPA "croissance bleue" à partir de 2021 qui reste à définir : un levier financier pour accompagner et soutenir la filière

L'émergence de nouvelles filières pour reconquérir des espaces parfois abandonnés : algues, sel, crevettes...

La valorisation des produits de la mer en faveur de la promotion d'une identité maritime

La présence et la localisation centrale d'un établissement de formations dédié aux métiers de l'aquaculture

## Menaces

La pérennité de la filière aquacole face aux enjeux climatiques et la qualité de la ressource en eau (mortalité, évolution des pratiques...)

Une filière pêche qui anticipe difficilement ces enjeux

Une flotte vieillissante : le renouvellement difficile à cause des coûts et d'une réglementation trop stricte

Le manque de valorisation des emplois conduisant à des difficultés de recrutement et de transmission

La production de déchets plastiques liée aux activités et peu valorisables

## Projets existants

GALPA / FEAMP(A) : un levier financier porteur de nombreux projets

Ferme Marine du Douhet, ferme aquacole de l'île Madame

Le galuchat pour valoriser le cuir du poisson (une entreprise à St Trojan)

La route des saveurs maritimes (GALPA)

Les fumoirs de Saintonge, un atelier de transformation privé à Saujon

L'école va à la ferme (CARA) : visite d'un ostréiculteur et d'un saunier

CRC / GALPA : la promotion des métiers, réduction des déchets

Idémar (LPO)

CTE CARO : axe dédié à l'économie circulaire dans le domaine littoral

## Synthèse des enjeux

Valoriser les métiers de la mer et développer des formations adaptées au marché de l'emploi local

Soutenir l'émergence de nouvelles filières aquacoles en poursuivant les expérimentations mises en œuvre et identifier les potentiels de développement économique (algues / santé : pharmaceutique, cosmétique, circuits courts...)

Accompagner la filière à développer des nouvelles pratiques pour s'adapter aux évolutions climatiques

Identifier les transformations possibles pour répondre aux objectifs de réduction des émissions GES et proposer des solutions adaptées

Soutenir le développement d'alternatives et d'innovations qui tendent à limiter leur impact sur le milieu

Maintenir et conserver la flottille actuelle pour soutenir la filière pêche

# Industries nautiques & navales

## Atouts

Des démarches engagées pour le développement de la filière nautique (territoire d'industries)

La valorisation de l'identité maritime par la sensibilisation des jeunes au nautisme

La promotion du nautisme par l'organisation d'événements annuels

La mobilisation de l'Atlantic Cluster pour profiter du réseau des entreprises et de l'offre d'accompagnement proposée (CARO)

## Faiblesses

La déconstruction et le recyclage des bateaux, une filière peu développée malgré les outils et solutions existantes (à coupler avec le recyclage des mobile-home)

Un territoire globalement peu porteurs d'industries

Une répartition disparate des potentiels de développement

## Opportunités

La tendance à la professionnalisation de la filière nautique

Le potentiel de développement et de recherche de la filière

Des partenariats à réaliser pour monter en compétence et devenir compétitif (ex : Atlantic Cluster)

Un territoire qui reste attractif pour les industriels du nautisme

Les outils de développement économique au service de l'innovation : plateforme & espace entreprendre, maison des entreprises

La mutualisation des compétences avec d'autres industries (aéronautique, ferroviaire...)

## Menaces

La faible valorisation du potentiel d'innovations et de professionnels de la filière

## Projets existants

Contrat de Transition Énergétique (CTE) - CARO : étude sur le potentiel de création d'une filière de recyclage des matériaux

Territoire d'industries

Label Nautisme Responsable, Schéma Développement Nautisme, l'école à la voile, aires marines éducatives...

Pinball Boat, le bateau concept et hybride fabriqué dans les anciens ateliers Ocqueteau

L'Observatoire du Nautisme (OTC / CARA)

Remontée de la Seudre, Fort Boyard Challenge

Appel à projets Nature & Transition (PNM)

Innofactory (CARO)

## Synthèse des enjeux

Proposer des solutions pour le recyclage des bateaux

Soutenir la Recherche & Développement liée aux nouvelles technologies et la prise en compte des enjeux environnementaux

Développer des formations locales sur les métiers du nautisme ou métiers pouvant être mobilisés par la filière

Accompagner les industriels à travailler de manière transversale au profit du partage d'innovations (mutualisation des compétences et savoirs-faire)

Développer des process de fabrication plus vertueux

## Atouts

Un territoire à fort potentiel, adapté et attractif, pour l'accueil de la filière surf

## Faiblesses

Une difficile mesure du poids économique de la filière

Une filière indépendante et autonome dans son organisation

Le manque d'entreprises spécialisées implantées sur le territoire

Le peu de données disponibles pour qualifier la filière

## Opportunités

Sur Oléron, des nouvelles demandes de création d'écoles chaque année

L'accompagnement possible du Cluster EuroSima pour identifier les besoins réels et aider à structurer la filière

## Menaces

Le développement anarchique de la filière conduisant à une saturation du marché

L'augmentation de la fréquentation des sites conduisant à des conflits d'usage

## Projets existants

Arrêté municipal "usages" de la plage (Grand-Village)

Etude forces / faiblesses sur la Côte Sauvage (CARA)

## Synthèse des enjeux

Structurer la filière et accompagner son développement en compatibilité avec la préservation des milieux

Identifier les besoins et attentes de la filière

# Tourisme littoral

## Atouts

Des itinéraires de mobilités douces permettant de parcourir le littoral

Un cadre exceptionnel préservé et un patrimoine associé au littoral unique (fortifications)

La volonté commune de développer un tourisme de qualité

Une clientèle variée à cette échelle, laissant la possibilité de développer une offre large et diversifiée

Un marais oléronnais et rochefortais valorisé, porteur de dynamiques territoriales

## Faiblesses

Un réseau des Offices de Tourisme Communautaires qui mériterait d'être développé à cette micro-échelle

## Opportunités

Le développement d'une offre touristique inter-territoriale, adaptée aux usages des visiteurs

Le tourisme thermal comme atout pour attirer une clientèle sur l'ensemble de l'année

La tendance générale au vieillissement de population : la possibilité de promouvoir une offre de santé au profit des établissements thermaux

Le potentiel sous-exploité de valorisation touristique durable des marais de la Seudre

L'offre variée des itinéraires fluviaux

## Menaces

Une offre saisonnière développant des emplois précaires

L'érosion du littoral

La gestion des flux, notamment pour les îles (risque de saturation)

## Projets existants

La valorisation des produits de la mer par la création d'une route touristique (périmètre IGP Marennes-Oléron)

Schéma de Développement Touristique

Grand Site de France Estuaire de la Charente

Opération Grand Site du Marais de Brouage

Candidature UNESCO du Phare de Cordouan

Observatoire des usages de loisirs (PNM interparc)

Label Qualité Restaurants - OTC RA

## Synthèse des enjeux

Limiter la pression des espaces de loisirs sur les milieux littoraux

Entamer un dialogue inter-OTC autour des grands projets de développement en commun (nautisme, vélo, glisse..)

Développer une offre de santé de qualité à destination des seniors

Déployer des solutions favorables aux mobilités fluviales durables

# Ports & infrastructures portuaires

## Atouts

La présence de 2 ports de pêche et 1 port de commerce d'envergure européenne

La présence de nombreux ports de chenaux, mixant professionnels et plaisanciers

Des partenariats existants avec les Chantiers d'insertion (nettoyage des cales, réparation des filets...)

Des investissements pour moderniser les infrastructures en cours

Des démarches environnementales engagées (port de plaisance Rochefort)

## Faiblesses

Suite aux changements de gouvernance, une période nécessaire de diagnostic et d'identification des besoins avant le lancement de projets

La sédimentation très importante des bassins portuaires

## Opportunités

La volonté d'un verdissement des ports par les structures porteuses

La nouvelle programmation FEAMPA pour élargir le périmètre au port de Royan

Des gouvernances portuaires en évolution et récemment structurées

A Rochefort, un foncier industriel disponible à valoriser

## Menaces

Le manque de moyens de certaines structures portuaires pour réaliser des projets innovants et environnementaux

La pollution des activités portuaires sur le milieu

## Projets existants

Extension du port de la Cotinière, de La Tremblade

Schéma d'aménagement du Port Rochefort / Tonnay-Charente

Bennes à ordures flottantes installées sur les ports de la Seudre (avec la société T.E.O)

Port de plaisance de Rochefort : engagé dans la "démarche environnementale atlantique" portée par l'APPA et Echomer

## Synthèse des enjeux

Anticiper les besoins pour maintenir la cohabitation des usages (pêche, plaisance, tourisme)

Accompagner les mesures de modernisation et de verdissement des ports (certification "Port propre")

Prendre en compte les spécificités des activités de chaque port (pêche, commerce, plaisance)

Proposer des infrastructures portuaires adaptées et modernes au service des professionnels (services spécifiques, foncier...)

# Protection & surveillance du littoral

## Atouts

La présence d'acteurs de sensibilisation sur le milieu littoral (Pôles Nature, CPIE Marennes-Oléron, Espace nature à Rochefort, Réserve naturelle)

La labellisation récente d'un Parc naturel marin

L'appropriation du sujet par de nombreux acteurs, preuve d'une grande conscience des enjeux territoriaux

## Faiblesses

Un manque de connaissances et de solutions pour les activités économiques présentes et soumises aux enjeux territoriaux

## Opportunités

Des projets de résilience face à la montée des eaux (Mortagne, Brouage)

La mobilisation d'acteurs clés : GIP Littoral Aquitain, Parc Naturel Marin

## Menaces

Des stratégies globales inexistantes sur l'évolution de trait de côte

## Projets existants

Bac à Marée

Plan Plage de la CARA (suivi du trait de côte)

Aires marines éducatives

Life Adapto porté par le Conservatoire du Littoral

GIP Littoral Aquitain : Littoral 2030, démarche aménagement durable Les Mathes La Palmyre

Parc Naturel Marin

SAGE

DDTM17 / CEREMA : inventoirier pour quantifier et qualifier les différentes protections du littoral charentais (lancement en 2021)

## Synthèse des enjeux

Prendre en compte le risque submersion et la préservation des ressources dans les politiques d'aménagement et de développement économique

Améliorer la connaissance à l'aval des fleuves pour limiter les pollutions à l'amont : l'interconnexion terre / mer à considérer

Définir des critères et indicateurs commun de suivi et d'évaluation de la qualité des milieux

Coordonner le suivi des pesticides / pollutions dans les milieux estuariens et marins

Faire le lien avec les politiques GEMAPI / PAPI conduites

# Energies marines renouvelables

## Atouts

Un territoire à fort potentiel pour le développement de la filière (éolien, hydrogène, houle...)

## Faiblesses

Une filière peu appropriée par le territoire

Une faible connaissance des services rendus par l'océan en matière d'énergie et climat

## Opportunités

Des études en réflexion sur le développement de l'hydrogène

L'utilisation des fleuves en faveur de la recherche et du développement de nouvelles sources d'énergie

## Menaces

L'acceptabilité difficile des projets éoliens

## Projets existants

Projet éolien en mer (Oléron)

PCAET, TEPOS Oléron

Expérimentation hydrolienne à Tonnay-Charente

## Synthèse des enjeux

S'approprier la filière en élargissant aux autres énergies et aux services rendus par les milieux marins, littoraux et marais rétro-littoraux pour le climat

Intégrer la dimension énergétique dans chaque nouveau projet

# Ressources biologiques marines

Atouts

Faiblesses

Opportunités

Menaces

Projets existants

Synthèse des enjeux

# Biotechnologies marines

Atouts

Faiblesses

Opportunités

Menaces

Projets existants

Synthèse des enjeux

# Exploration des grands fonds marins

Atouts

Faiblesses

Opportunités

Menaces

Projets existants

Synthèse des enjeux

# Plateforme offshore multi usage (POMU)

Atouts

Faiblesses

Opportunités

Menaces

Projets existants

Synthèse des enjeux

# Synthèse

## Atouts

Le nombre et la diversité des projets existants en lien avec la Croissance bleue

Les marais, espaces singuliers, territoires de projets

Les moyens mis en oeuvre par la Région pour développer l'innovation (appels à projet, biomimétisme, ADI)

Plusieurs chantiers d'insertion partenaires des activités maritimes

Une forte politique de réduction des déchets et de leurs impacts sur le milieu marin

Les nombreuses actions de sensibilisation en lien avec la mer, son patrimoine et ses usages auprès des jeunes

## Faiblesses

Le manque d'offres de formations locales liées aux métiers de la mer

La valorisation et le traitement difficile des déchets marins

L'inégale appropriation des outils régionaux par les EPCI

Des compétences communautaires pas toujours adaptées au développement

Une faible appropriation de la Croissance bleue dans les stratégies territoriales (SCoT, PCAET, PNR...)

Le manque de connaissances des marais littoraux et du lien avec les activités économiques maritimes

Des filières qui manquent de structuration : gestion des déchets, glisse...

## Opportunités

L'appropriation des espaces identitaires (îles, estuaires, marais) comme atout de développement territorial

La présence ou la proximité d'entreprises innovantes et de laboratoires de recherche (La Rochelle)

Les marais comme territoires pouvant permettre l'émergence de nouvelles activités en compatibilité avec le milieu

La mobilisation d'acteurs locaux pour développer une stratégie (enseignement, recherche, socio-professionnels)

L'identification des EPCI comme relais d'information et créateur de réseaux sur les filières croissance bleue

## Menaces

Un territoire vulnérable face aux enjeux du changement climatique (submersion, montée des eaux, recul du trait de côte)

Une faible prise en compte de ces enjeux pour le développement économique du territoire

Le difficile re-développement économique de certains espaces de marais

Des capacités d'aménagement restreintes en contexte loi Littoral et/ou site classé

## Projets Transversaux

La promotion et la valorisation des Marais de Brouage et de la Seudre  
Innofactory à Rochefort, un lieu d'innovations industrielles local

L'étude portant sur la création d'un Parc naturel régional,

Collecte et réduction des déchets marins (T.E.O, écopôle Oléron, Idémar)

La Rochelle Territoire Zéro Carbone : profiter de la proximité pour transposer des solutions d'un territoire à un autre et être utilisé comme support de démonstration

Contrat de Transition Énergétique (CTE) - CARO

Etude sur le potentiel de développement de formations - CARO

## Thématiques récurrentes

Formation

Gestion et réduction des déchets

Séquestration carbone par les marais

Qualité de la ressource

Adaptation au changement climatique

Circuits courts

Événementiel

Santé et thermalisme

# Synthèse

## Besoins, attentes & idées

Algues, hydrogène, crevettes, énergies marines, boues de dragage, formation : études pour identifier le potentiel et les limites de développement ou d'utilisation

Valoriser l'ensemble des métiers de la mer et domaines d'activités pour les jeunes

Vulgariser la Croissance bleue et les ressources disponibles par la mer

Valoriser les produits de la mer locaux en soutenant et développant les circuits courts

L'amélioration de la connaissance du risque submersion et de l'évolution du trait de côte

Développer une filière, de réemploi, recyclage et de valorisation des déchets marins

Créer des événements pour mettre en lumière l'identité maritime du territoire

Mesurer le poids économique local des filières croissance bleue

Mettre à disposition des espaces tests (marais salants, sartières...)

Engager la 3e vague de reconversion des marais (production pharmaceutique, algues...)

Mobiliser des acteurs d'aides à l'accompagnement (ADI, EuroSima, Atlantic Cluster, Soltena)

Développer une offre de services santé à destination des seniors (thermes + population vieillissante)

Créer une charte / label de la "glisse responsable"

Identifier les stratégies de développement durable des ports

## Synthèse des enjeux

Valoriser la singularité du territoire et favoriser l'ancrage territorial à partir des espaces identitaires (îles, estuaires, marais) et du patrimoine maritime

Identifier et structurer un projet de territoire, un objectif commun, basé sur les actions conduites pour valoriser le dynamisme des acteurs locaux

Rendre le territoire attractif pour les entreprises innovantes extérieures

Dialoguer avec les territoires voisins pour devenir un territoire stratégique à l'échelle de la façade Atlantique

Développer des formations adaptées au marché local de l'emploi

S'articuler avec les territoires périphériques pour répondre à des problématiques globales (qualité de l'eau, pollution...)

Adapter les politiques de développement local en fonction du risque de submersion à court, moyen et long terme

Accompagner la structuration et l'émergence de nouvelles filières

### Documents et stratégies supra

- European Commission (2020). *The EU blue economy report*.
- Ministère de la Transition écologique et solidaire (2017). *Stratégie nationale pour la mer et le littoral*.
- Conseils économiques sociaux et environnementaux de l'Atlantique, CESER (2017). *Innovation et économie maritime : un océan d'opportunités pour les régions de la façade atlantique française*.
- Région Nouvelle Aquitaine (2019). *Schéma Régional de Développement Economique, d'Innovation et d'Internationalisation*.
- Région Nouvelle Aquitaine (2019). *Néo Terra, accompagner et accélérer la transition*.
- Région Nouvelle Aquitaine (2020). *Plan de transitions et de reconquête technologique*
- Région Nouvelle Aquitaine (2018). *Stratégie Croissance bleue : partageons l'ambition océan*.
- GIP Littoral Aquitain (2019). *Orientations pour un projet Littoral 2030 - Réussir la transition du littoral en Nouvelle-Aquitaine*.
- Parc naturel marin estuaire de la Gironde Mer et de la mer des Pertuis (2018). *Plan de gestion 2018 - 2033*.

### Stratégies locales

- CARA, CARO, PMO, CCIO, CCBM (2020). *Redémaraux, reconquêtes et développement des Marais de la Seudre, de Brouage et de l'île d'Oléron - Bilan d'activité 2015-2020*.
- CARO, PMO. *Schéma de Cohérence Territoriale*.
- CARA, CCIO. *Plan Climat Air Energie Territoire*.

### Filière surf

- GIP Littoral Aquitain, EuroSima, Fédération Française de Surf (2017). *Diagnostic de la filière surf - état des lieux en Nouvelle Aquitaine*.
- Fédération Française de Sud (2020). *Projet sportif fédéral*.

### Filière industries nautiques et navales

- Fédération des Industries Nautiques (2017). *Plan de développement du nautisme et de la plaisance, document d'orientation stratégique*.

### Filière pêche et aquaculture

- Comité Régional de la Conchyliculture Poitou-Charentes (2011). *Etude sur les perspectives à court, moyen et long terme de l'ostréiculture en Charente-Maritime*.
- Préfecture de la Charente-Maritime - Direction Département des Territoires et de la Mer, Service des activités maritimes, unité cultures-marines et pêches (2017). *Présentation du schéma des structures des cultures marines de Charente-Maritime*.
- CDPMEM (2020). *Description des flottilles de pêche professionnelle de Charente-Maritime en 2019*.

### Webinaires

- PANONACLE, Sophie (08.10.2020). *Economie bleue : Cap sur un million d'emplois*.
- DLAL-FEAMP (13.10.2020). *Préparation de la prochaine programmation 2021-2024*.
- CCI Bordeaux Gironde (29.10.2020). *Rencontres économiques sur les ports durables*.
- CPMR Atlantic Arc Commission (18.11.2020). *Semaine de la mer*.
- JAS La Rochelle (17.11.2020). *Algoculture en Charente-Maritime : état des lieux et perspectives*.
- Région NA, CEEBIOS (03.12.2020). *Innovez durablement par le Design Bioinspiré*.
- RespectOcean (08.12.2020). *Nautisme et éco-conception*.

### Articles

- Le Monde (08.06.2018). *Océans : dix chiffres pour résumer les enjeux et les risques*
- Sud Ouest (27.11.2019). *La mer notre avenir*.
- France Inter. *Emission "Les chroniques littorales" par José Manuel Lamarque*.